

## I transiti camionistici

	Entrate 2014	Uscite 2014	Totale 2014	Entrate 2015	Uscite 2015	Totale 2015	Var. Entrate 2015/2014	Var. Uscite 2015/2014	Var. Totale 2015/2014
Gennaio	47.835	47.583	95.418	46.703	46.795	93.498	-2,4%	-1,7%	-2,0%
Febbraio	47.873	49.162	97.035	51.615	51.928	103.543	7,8%	5,6%	6,7%
Marzo	53.129	53.290	106.419	58.649	58.945	117.594	10,4%	10,6%	10,5%
Aprile	50.587	50.484	101.071	56.112	56.406	112.518	10,9%	11,7%	11,3%
Maggio	54.357	54.626	108.983	54.062	54.163	108.225	-0,5%	-0,8%	-0,7%
Giugno	51.637	51.435	103.072	55.488	54.578	110.066	7,5%	6,1%	6,8%
Luglio	59.899	58.441	118.340	62.755	63.043	125.798	4,8%	7,9%	6,3%
Agosto	34.633	34.964	69.597	37.490	37.587	75.077	8,2%	7,5%	7,9%
Settembre	56.167	56.666	112.833	58.225	57.893	116.118	3,7%	2,2%	2,9%
Ottobre	60.053	61.654	121.707	59.114	59.091	118.205	-1,6%	-4,2%	-2,9%
Novembre	52.544	53.691	106.235	57.024	54.661	111.685	8,5%	1,8%	5,1%
Dicembre	46.765	47.430	94.195	46.890	48.903	95.793	0,3%	3,1%	1,7%
<b>Totale</b>	<b>615.479</b>	<b>619.426</b>	<b>1.234.905</b>	<b>644.127</b>	<b>643.993</b>	<b>1.288.120</b>	<b>4,7%</b>	<b>4,0%</b>	<b>4,3%</b>

Figura 1: Camion in ingresso e in uscita dall'Interporto nel biennio 2014/2015 e var. %

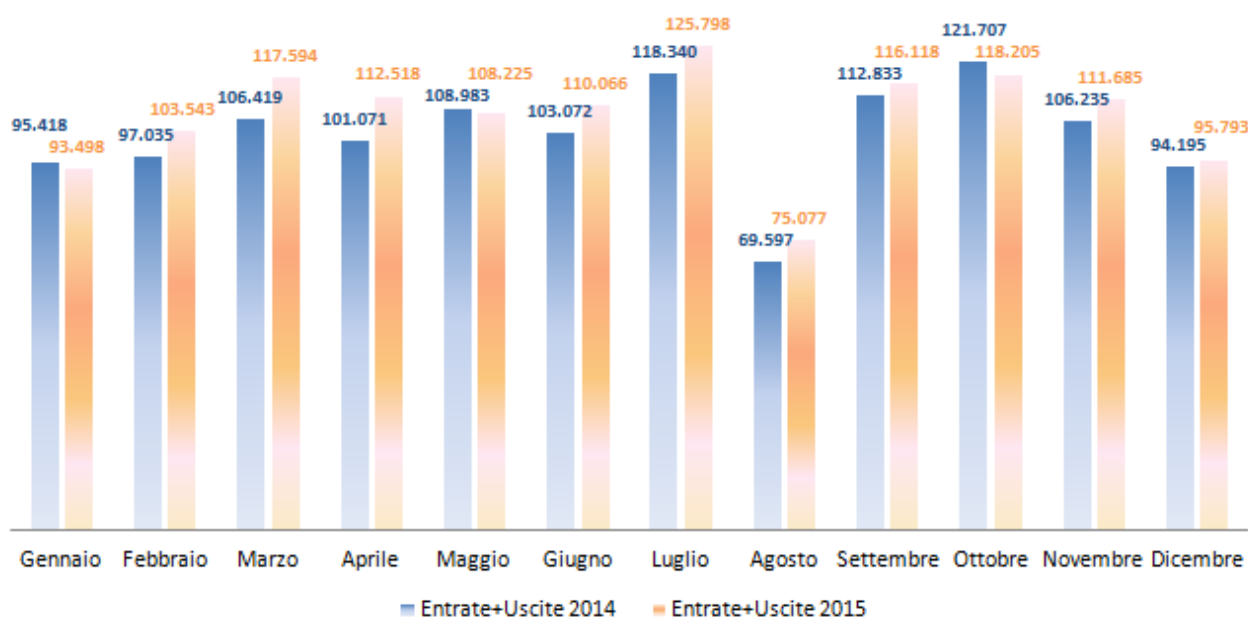


Figura 2: Camion in ingresso e in uscita dall'Interporto nel biennio 2014/2015

*Nel mese di dicembre 2015 rispetto allo stesso periodo del 2014, il traffico camionistico dell'Interporto di Bologna risulta essere in crescita del 2% circa.*

*Tale incremento, riguarda principalmente le uscite che risultano aumentate del 3% rispetto a quelle registrate a dicembre 2014, mentre le entrate registrano un aumento più lieve e tendente allo zero.*

*In termini congiunturali si registra una contrazione del 14% nel mese in corso rispetto a novembre 2015.*

*La dinamica annuale 2015-2014 risulta comunque in crescita complessivamente del 4% circa.*

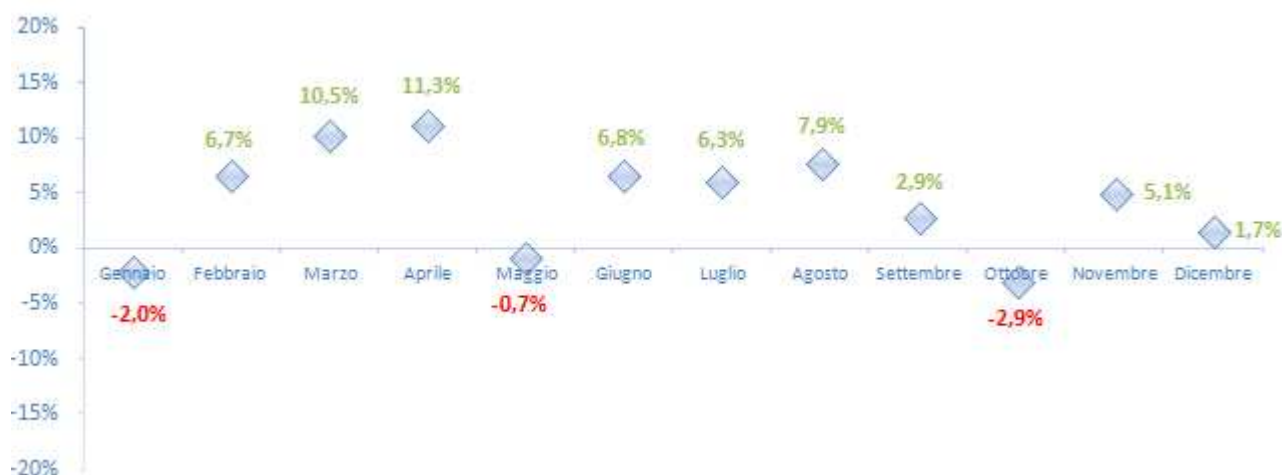


Figura 3 - Var. % 2015/2014 - Camion totali (entrate+uscite)

La suddivisione per fascia oraria evidenzia una concentrazione delle entrate tra le 12:00 e le 18:00 con 16.998 transiti (corrispondenti al 36% delle entrate totali).

Gli ingressi durante la mattina (dalle ore 06:00 alle ore 12:00) e durante la sera (dalle ore 18:00 alle ore 24:00) non mostrano, nel mese di dicembre 2015, sostanziali differenze. In queste due fasce orarie, infatti, transita il 48% dei camion in ingresso (24% per fascia).

Considerando che buona parte dell'attività interportuale avviene di notte, la maggior parte delle uscite si registra, invece, di mattina (dalle 06:00 alle 12:00) con il 36% dei passaggi camionistici.

In media, i camion totali transitati al giorno nel mese di dicembre 2015 ammontano a 3.090.

varchi	00:00-06:00	06:00-12:00	12:00-18:00	18:00-24:00	media giornaliera	totale
Entrata 3	1.177	1.883	3.414	2.038	274	8.512
Entrata 4	4.067	5.593	7.714	5.604	741	22.978
Entrata 5	1.788	3.986	5.870	3.756	496	15.400
<b>Totale entrate</b>	<b>7.032</b>	<b>11.462</b>	<b>16.998</b>	<b>11.398</b>		
Uscita 13	2.630	4.031	3.062	1.417	359	11.140
Uscita 14	4.821	7.769	5.963	3.605	714	22.158
Uscita 15	2.728	5.754	4.663	2.460	503	15.605
<b>Totale uscite</b>	<b>10.179</b>	<b>17.554</b>	<b>13.688</b>	<b>7.482</b>		
media giornaliera	555	936	989	609	<b>3.090</b>	
<b>Totale</b>	<b>17.211</b>	<b>29.016</b>	<b>30.686</b>	<b>18.880</b>		<b>95.793</b>

Figura 4: Gli ingressi e le uscite dei camion per fascia oraria (Dicembre 2015)

## I transiti ferroviari: I treni

	Arrivi 2014	Partenze 2014	Totale 2014	Arrivi 2015	Partenze 2015	Totale 2015	Var. Arrivi 2015/2014	Var. Partenze 2015/2014	Var. Totale 2015/2014
Gennaio	109	114	223	94	99	193	-13,8%	-13,2%	-13,5%
Febbraio	133	120	253	149	148	297	12,0%	23,3%	17,4%
Marzo	132	132	264	172	186	358	30,3%	40,9%	35,6%
Aprile	119	129	248	112	119	231	-5,9%	-7,8%	-6,9%
Maggio	148	146	294	115	118	233	-22,3%	-19,2%	-20,7%
Giugno	128	129	257	116	125	241	-9,4%	-3,1%	-6,2%
Luglio	157	150	307	121	131	252	-22,9%	-12,7%	-17,9%
Agosto	101	97	198	88	91	179	-12,9%	-6,2%	-9,6%
Settembre	118	123	241	107	123	230	-9,3%	0,0%	-4,6%
Ottobre	122	120	242	128	130	258	4,9%	8,3%	6,6%
Novembre	106	106	212	100	115	215	-5,7%	8,5%	1,4%
Dicembre	94	95	189	93	103	196	-1,1%	8,4%	3,7%
<b>Totale</b>	<b>1.467</b>	<b>1.461</b>	<b>2.928</b>	<b>1.395</b>	<b>1.488</b>	<b>2.883</b>	<b>-4,9%</b>	<b>1,8%</b>	<b>-1,5%</b>

Figura 5: Treni in arrivo e in partenza dall'Interporto nel biennio 2014/2015 e var. %

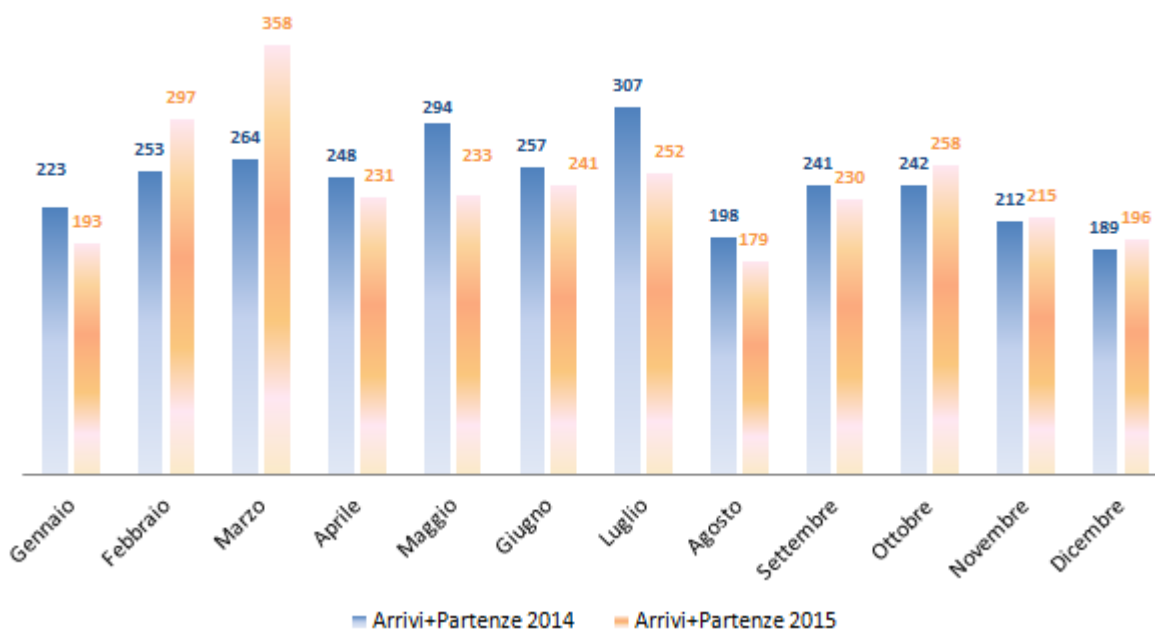


Figura 6: Treni in arrivo e in partenza dall'Interporto nel biennio 2014/2015

*Nel mese di dicembre 2015 permane la dinamica tendenzialmente positiva del numero dei treni totali (arrivi + partenze) registrata a partire dal mese di ottobre (dopo un semestre in calo) e caratterizzata da una variazione pari al 4% circa rispetto allo stesso periodo dell'anno scorso.*

*In termini congiunturali (rispetto al mese di novembre 2015), invece, si registra una contrazione del 9% circa.*

*Il numero dei treni transitati all'Interporto in tutto il 2015 è, infine, leggermente inferiore rispetto a quello registrato lo scorso anno (-1.5%).*

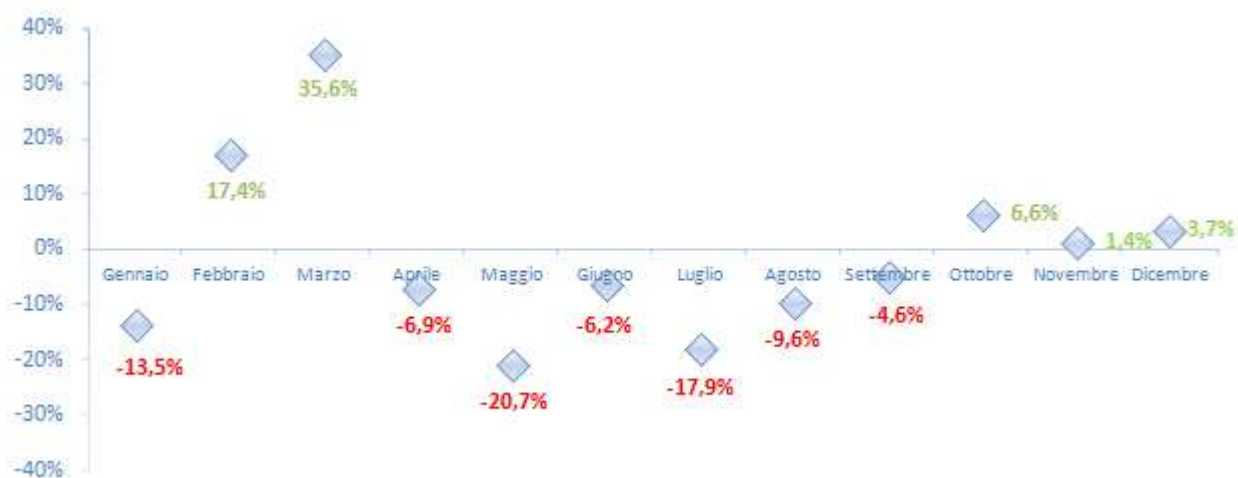


Figura 7 - Var. % 2015/2014 - Treni totali (arrivi+partenze)

## I transiti ferroviari: I carri

	Arrivi 2014	Partenze 2014	Totale 2014	Arrivi 2015	Partenze 2015	Totale 2015	Var. Arrivi 2015/2014	Var. Partenze 2015/2014	Var. Totale 2015/2014
Gennaio	1.510	1.685	3.195	1.440	1.512	2.952	-4,6%	-10,3%	-7,6%
Febbraio	1.885	1.746	3.631	2.452	2.328	4.780	30,1%	33,3%	31,6%
Marzo	1.932	1.962	3.894	2.815	3.020	5.835	45,7%	53,9%	49,8%
Aprile	1.998	2.033	4.031	1.800	1.901	3.701	-9,9%	-6,5%	-8,2%
Maggio	2.259	2.217	4.476	1.698	1.693	3.391	-24,8%	-23,6%	-24,2%
Giugno	2.105	2.063	4.168	1.809	1.840	3.649	-14,1%	-10,8%	-12,5%
Luglio	2.448	2.316	4.764	1.827	1.985	3.812	-25,4%	-14,3%	-20,0%
Agosto	1.522	1.505	3.027	1.356	1.293	2.649	-10,9%	-14,1%	-12,5%
Settembre	1.811	1.842	3.653	1.616	1.689	3.305	-10,8%	-8,3%	-9,5%
Ottobre	1.956	1.896	3.852	2.057	1.947	4.004	5,2%	2,7%	3,9%
Novembre	1.631	1.558	3.189	1.621	1.804	3.425	-0,6%	15,8%	7,4%
Dicembre	1.316	1.388	2.704	1.619	1.657	3.276	23,0%	19,4%	21,2%
<b>Totale</b>	<b>22.373</b>	<b>22.211</b>	<b>44.584</b>	<b>22.110</b>	<b>22.669</b>	<b>44.779</b>	<b>-1,2%</b>	<b>2,1%</b>	<b>0,4%</b>

Figura 8: Carri in arrivo e in partenza dall'Interporto nel biennio 2014/2015 e var. %

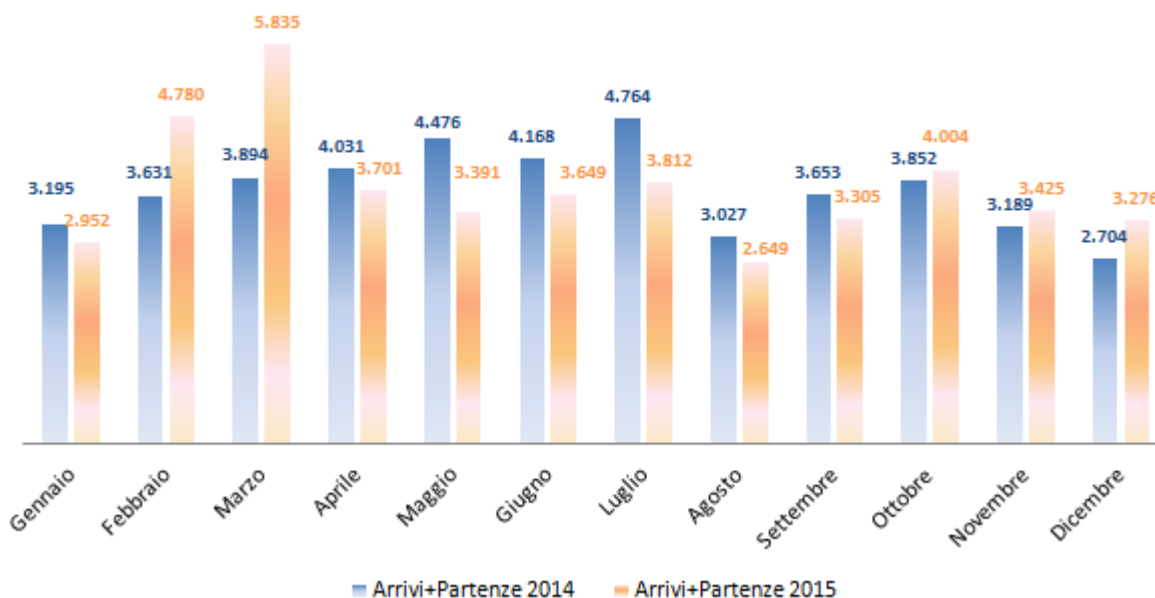


Figura 9: Carri in arrivo e in partenza dall'Interporto nel biennio 2014/2015

La dinamica del traffico dei carri in arrivo e partenza dall'Interporto risulta, a dicembre 2015 rispetto allo stesso periodo dello scorso anno, caratterizzata da un rilevante picco verso l'alto (21% in più).

Tale incremento deriva principalmente dal numero dei carri in arrivo che crescono del 23% circa, mentre le partenze risultano in aumento del 19%.

I carri complessivi movimentati in arrivo e in partenza in tutto il 2015 risultano tendenzialmente stazionari rispetto allo scorso anno. La variazione registrata, infatti, è tendente allo zero.

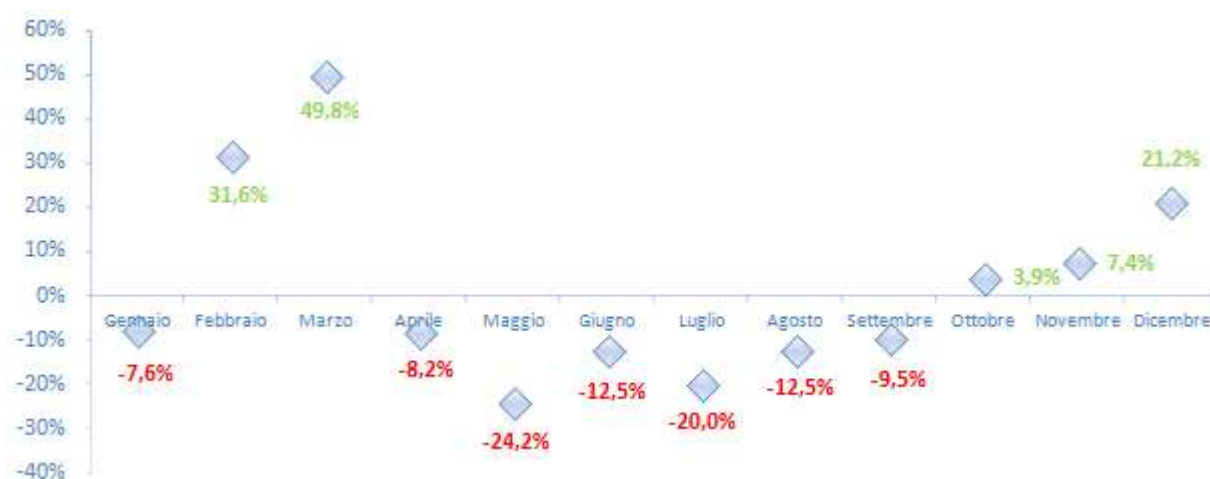


Figura 10 - Var. % 2015/2014 - Carri totali (arrivi+partenze)